

BASE DE
DOUCHE
BRUTUS
EN SMC

instructions d'installation

RIVIO^{MC}



! INFORMATIONS DE SÉCURITÉ

Veuillez lire et comprendre ce manuel avant de tenter d'installer le produit.

AVERTISSEMENT

• NE PAS procéder à l'installation si vous avez des questions ou des préoccupations concernant l'exécution des instructions de ce manuel. Si nécessaire, faites appel à un plombier certifié ou à un entrepreneur général agréé pour effectuer l'installation.

PRUDENCE

Ouvrez soigneusement la boîte avec un couteau de sécurité pour éviter tout dommage à la surface de la base.

PRÉPARATION

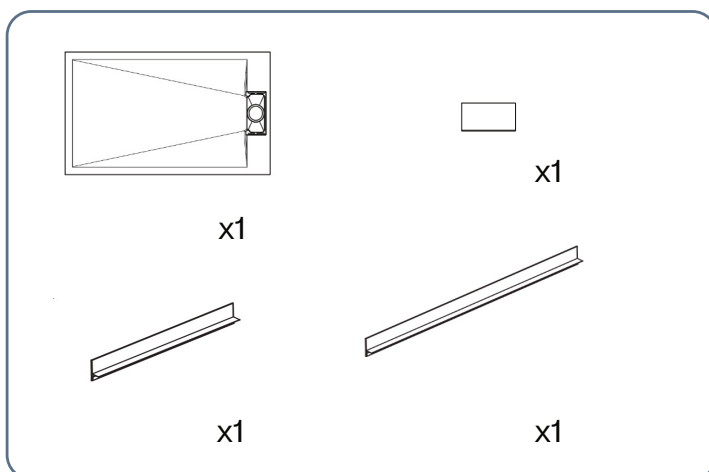
Temps d'installation estimé: 60 minutes

Outils requis pour l'assemblage (non inclus) : niveau, cales, raccord de vidange, mastic silicone/plombier, clé, seau vide de 5 gallons, mortiercolle et eau, truelle rainurée de 1/4" à 1/2".

La préparation des montants est essentielle pour l'installation de la base de douche. Il est essentiel que la poche à goujon soit construite d'équerre et d'aplomb conformément aux informations d'ébauche fournies.

1. Veuillez inspecter la base de douche pour détecter toute casse et signaler tout dommage au vendeur et non au fabricant. Laissez la base de douche s'acclimater à la température ambiante avant de l'installer.
2. Nettoyez et grattez le sol de l'alcôve de la base de douche afin d'obtenir Cet espace doit être exempt de tout débris une bonne adhérence avec le mortiercolle.
3. Mesurez la taille de l'alcôve pour vous assurer que la base et les panneaux s'adaptent correctement.
4. Essayez d'ajuster la base dans l'alcôve et assurezvous que l'emplacement du drain s'aligne correctement avec le receveur de douche. En plaçant un niveau sur le receveur, vérifiez qu'il est bien à niveau. Si nécessaire, utilisez des cales pour le niveler dans l'alcôve.
5. Veuillez noter que la taille de la bride peut être coupée en fonction de la taille de la base de douche.

BASE DE DOUCHE ET ACCESSOIRES

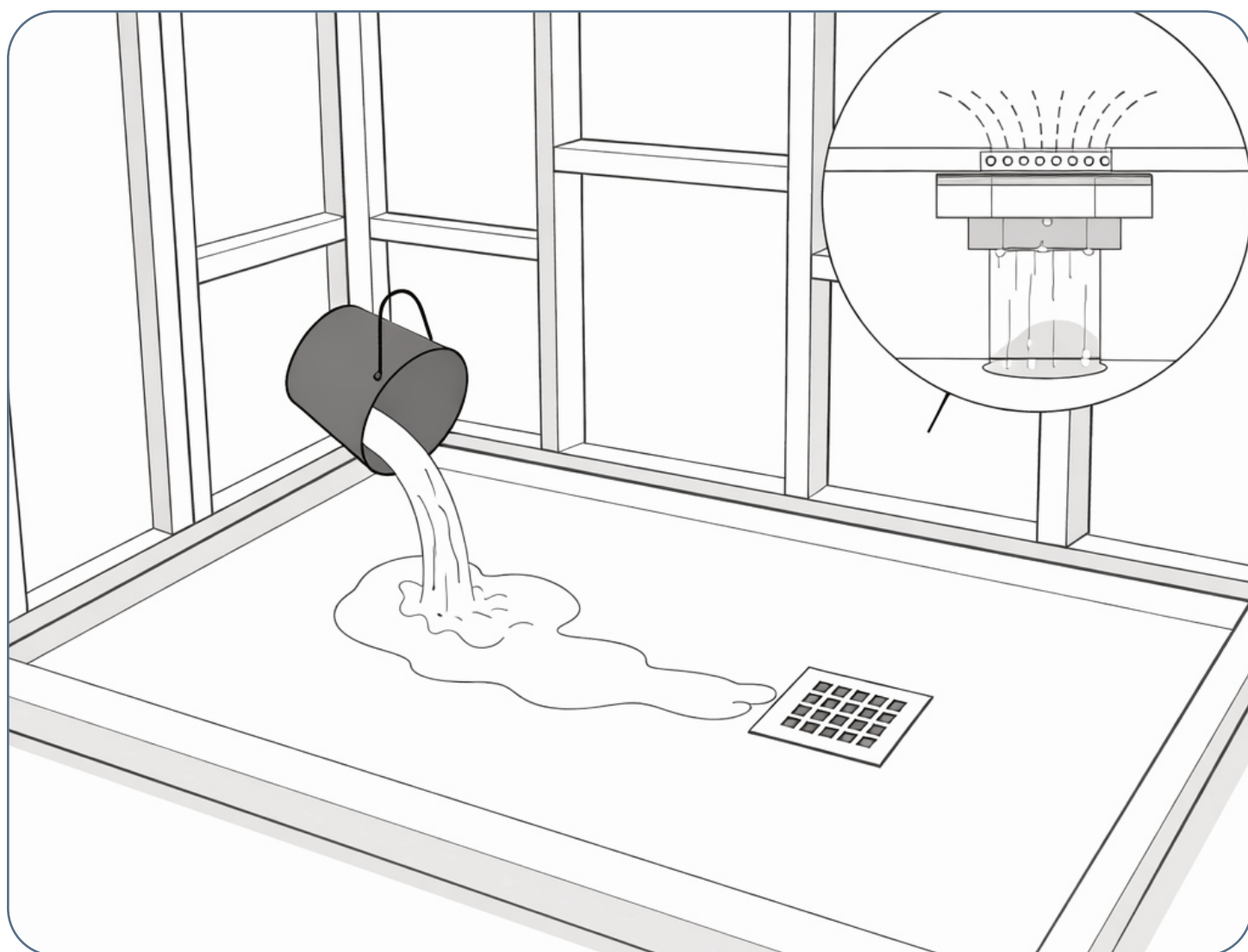


OUTILS ET MATÉRIAUX



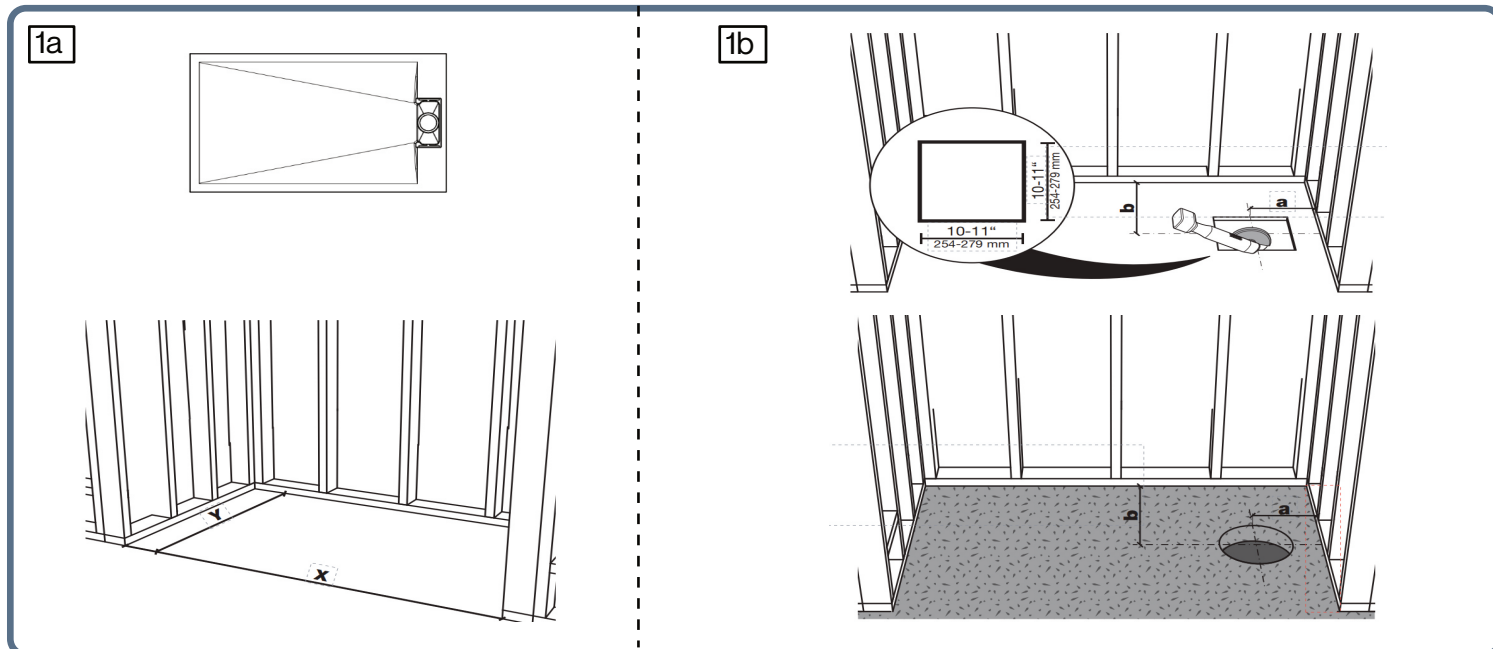
TEST DE DRAINAGE – OBLIGATOIRE AVANT INSTALLATION

Avant toute installation, la base de douche doit être testée afin de valider un drainage adéquat en y faisant couler de l'eau et en s'assurant qu'elle s'écoule efficacement vers le drain, sans accumulation. Si de l'eau stagne, la base doit être ajustée afin d'obtenir une mise à niveau parfaite, puis le test doit être répété jusqu'à obtention d'un drainage conforme. Cette vérification est obligatoire avant l'installation. Toute installation réalisée sans avoir effectué et validé ce test de drainage est faite entièrement aux risques de l'installateur. Une fois le produit installé, il est réputé accepté comme étant conforme, et aucune réclamation, retour ou demande de garantie liée au drainage, à la pente ou à la rétention d'eau ne sera acceptée après installation si ce test n'a pas été effectué et validé au préalable. Si la base est correctement nivelée et que le drainage demeure inadéquat lors du test, l'installation doit être immédiatement interrompue et le produit retourné au fournisseur pour inspection ou remplacement.

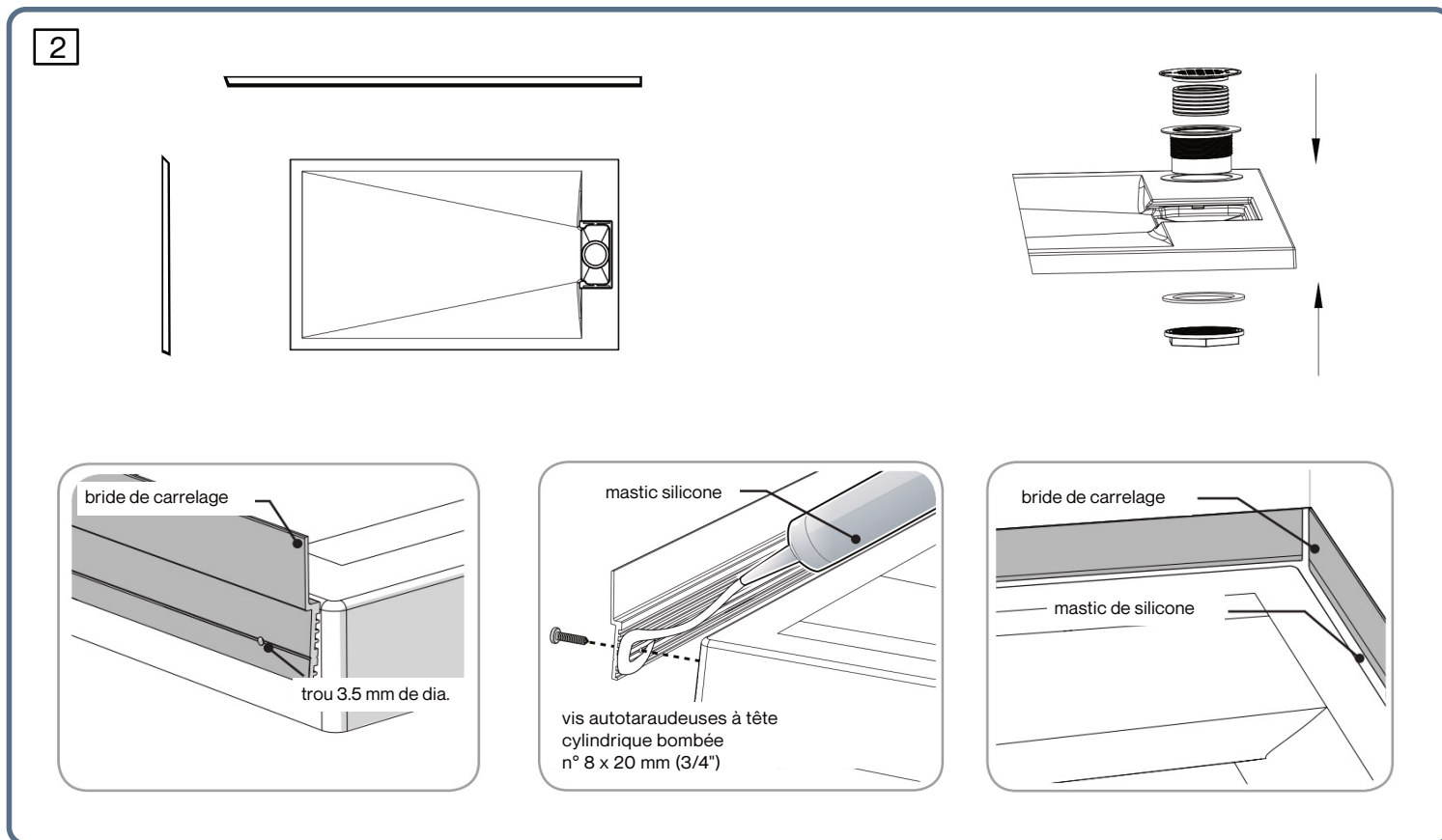


INSTALLATION DE LA BASE DE DOUCHE

1. La surface du sol doit être correctement nivelée avant de commencer le processus d'installation. Installez le raccord de vidange dans la base de douche. Le ciment PVC ou le silicone peuvent être utilisés avec le drain.



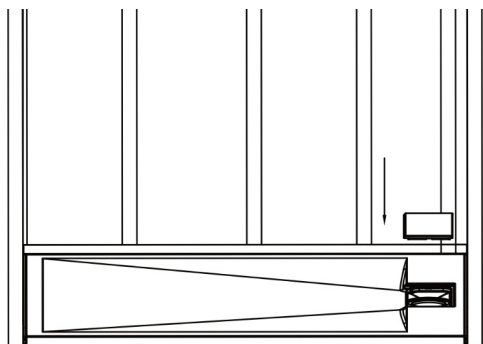
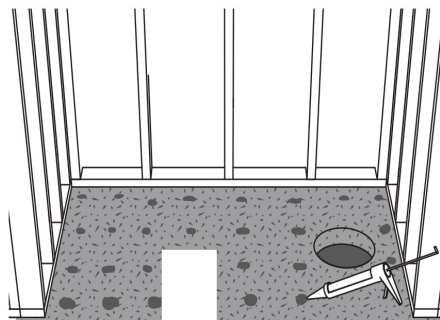
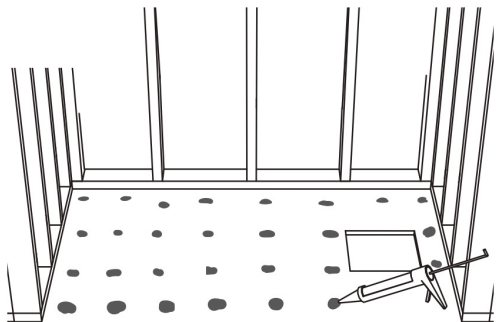
2. Placez la bride de carrelage contre les bords du receveur. Assurez vous que le dossieret présente une face nervurée inclinée contre le receveur, qu'il affleure le bord supérieur du receveur et qu'il est correctement positionné dans l'angle avant de marquer les trous de fixation. Appliquez du mastic silicone sur le dossieret avant de le fixer au receveur à l'aide de vis autotaraudeuses à tête cylindrique bombée n° 8 x 20 mm (3/4"). Installez l'autre bride de carrelage de la même manière, en vous assurant qu'elle est au même niveau que le dossieret précédemment installé dans l'angle. Les cavités créées par le rayon sur le bord et l'angle du receveur doivent être scellées au silicone.



INSTALLATION DE LA BASE DE DOUCHE

3. Mélangez et appliquez le mortiercolle sur le sol à l'aide de la truelle crantée. Étalez le mélange jusqu'à obtenir la profondeur nécessaire pour combler les vides et permettre à la base de douche d'être à niveau. Un sac de 22,7 kg de mortiercolle devrait couvrir au moins 4,2 à 4,4 m². Tous les points d'appui doivent être en contact avec le mortiercolle. Avant de procéder à l'installation du système mural, effectuez un test d'inondation de la base de douche pour vérifier son drainage.

3



Laissez la base de
douche durcir pendant
24 heures avant de
travailler dans la zone.

SOINS ET ENTRETIEN

Essayez simplement la surface avec un chiffon humide pour éliminer les traces d'eau et les taches. Pour les taches légères, nettoyez avec un détergent doux ou un nettoyant tout usage. Pour nettoyer les coins et les joints, vaporisez un nettoyant antimoisissure.

GARANTIE

Garantie 15 ans contre tout défaut de fabrication.

BRUTUS SMC

SHOWER BASE

installation instructions

RIVIO^{MC}



! SAFETY INFORMATION

Please read and understand this manual before attempting to install the product.

WARNING

• DO NOT proceed if any question or concern of performing anything found in this manual. If necessary, hire or consult a certified plumber or licensed general contractor to install for you.

CAUTION

Carefully open the box with safety knife to prevent any damage to the base surface.

PREPARATION

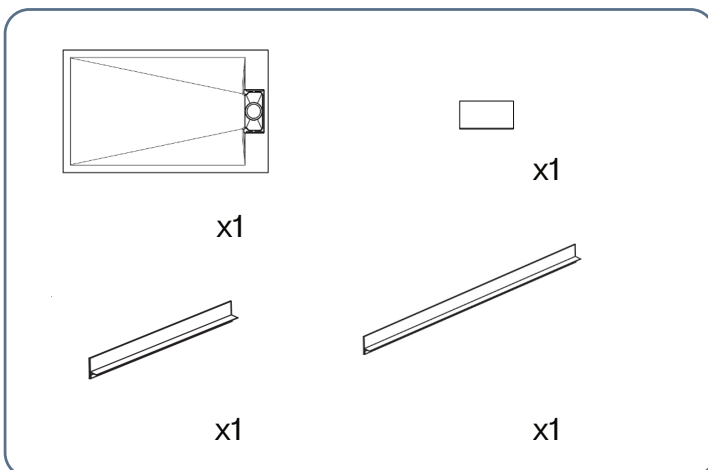
Estimated Installation Time: 60 minutes

Tools Required for Assembly (not included): Level, Shims, Drain Fitting, Silicone/ Plumber's Putty, Wrench, 5 Gallon Empty Bucket, Thin Set Mortar & Water, 1/4" - 1/2" Grooved Trowel.

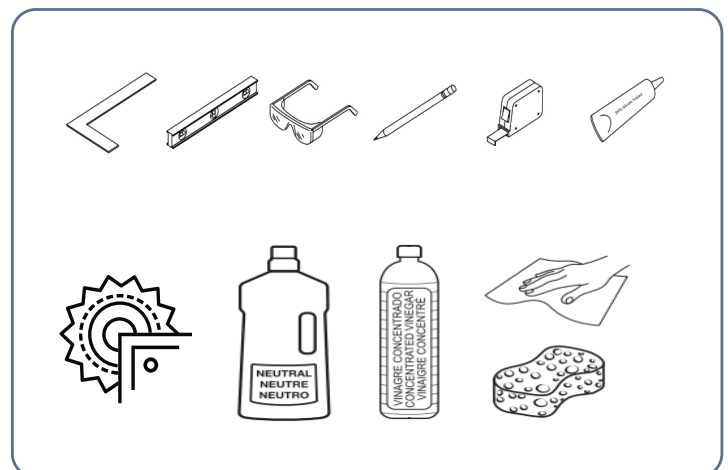
The stud preparation is critical for shower base installation . It is essential the stud pocket be constructed square and plumb according to the roughing in information provided.

1. Please inspect the shower base for breakage and report any damage to the seller not to manufacturer. Allow the shower base to acclimate to room temperature before installing.
2. Clean and scrape the floor of the shower base alcove. This space must be free of any debris in order to get a proper adhesion with the thinset mortar.
3. Measure the size of the alcove to ensure that the base and panels fit properly.
4. Trial fit the base in the alcove and make sure that the drain location lines up properly with the shower base. Placing a level on the base, check that the base sits level on the floor. If needed, use shims to level the base in the alcove.
5. Please note that the size of the flange can be cut according to the size of the shower base.

SHOWER BASE AND ACCESSORIES

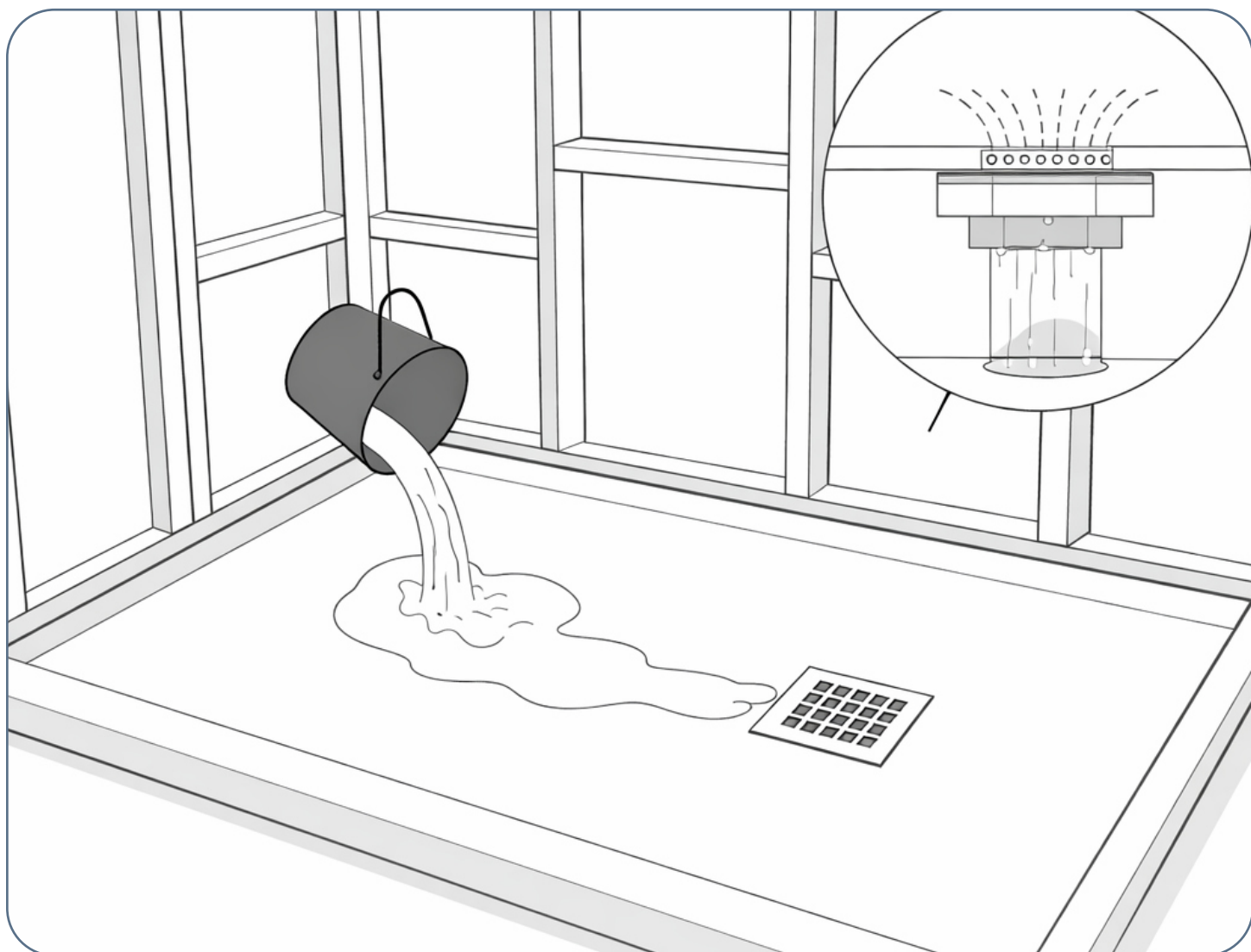


TOOLS AND MATERIALS



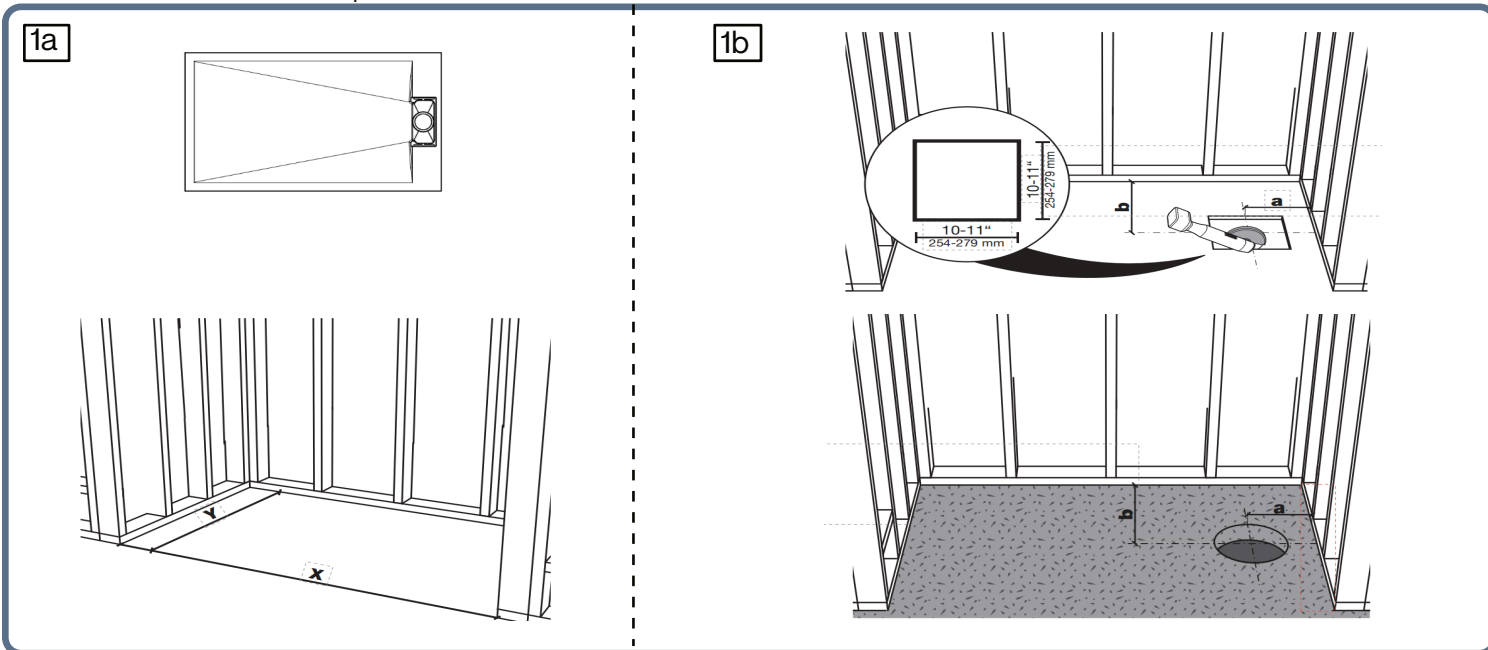
DRAINAGE TEST – MANDATORY BEFORE INSTALLATION

Before proceeding with installation, the shower base must be tested to ensure proper drainage by running water into the base and confirming that it flows efficiently toward the drain without pooling. If water accumulates, the base must be adjusted until a perfectly level installation is achieved, and the test must be repeated until proper drainage is confirmed. This verification is mandatory prior to installation. Any installation carried out without performing and validating this drainage test is done entirely at the installer's own risk. Once the product is installed, it is deemed accepted as compliant, and no claims, returns, or warranty requests related to drainage, slope, or water retention will be accepted after installation if this test was not completed and confirmed beforehand. If the base is properly leveled and still fails to drain correctly during testing, installation must be stopped immediately and the product returned to the supplier for inspection or replacement.

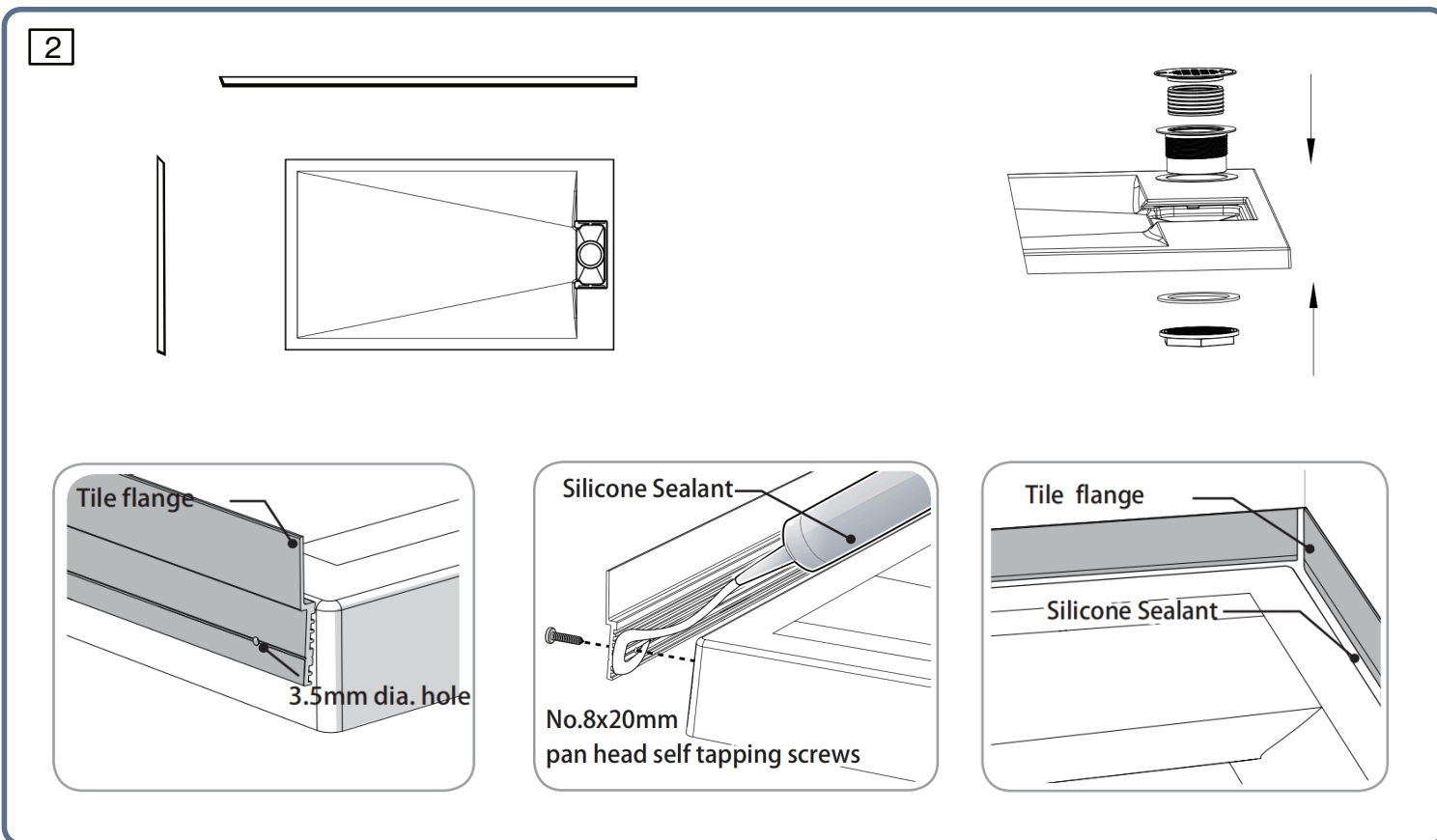


INSTALLING THE SHOWER BASE

1. The floor surface must be properly levelled before starting the installation process. Install the drain fitting into the shower base. PVC cement or silicone are acceptable to use with the drain.



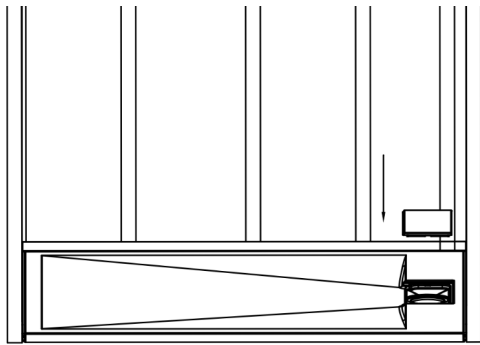
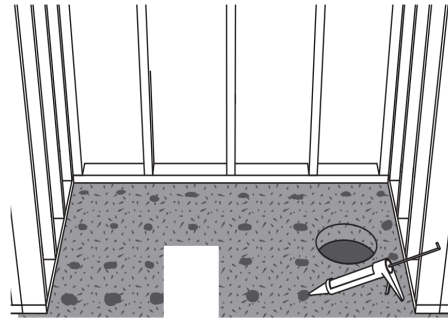
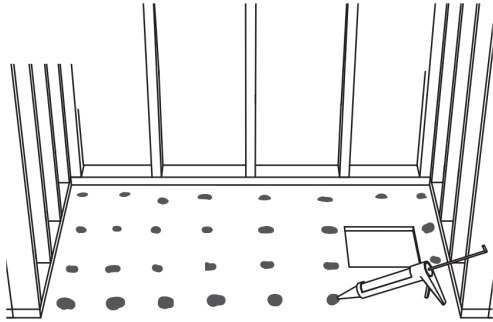
2. Place tile flange against tray wall edges, ensure that upstand has angled ribbed face against tray wall and is flush with top of shower base edge and is correctly positioned at corner before marking off fixing holes. Apply silicone sealant to tiling upstand before affixing to shower base with No. 8 x 20mm (3/4") pan head self tapping screws. Fit other tile flange in the same way, ensuring that it is level with previously installed upstand at corner. Cavities caused by radius on shower base edge and corner must be silicone sealed.



INSTALLING THE SHOWER BASE

3. Mix and apply thin-set mortar to the floor, using the notched trowel. Spread the mixture to achieve a depth necessary to fill the voids in the floor and enable the shower base to sit level. A 50 lb. bag of thin-set should provide at least 45-50 square feet of coverage. All supporting points should have contact with the thin-set mortar. Before proceeding to install the wall system, flood test the shower base for proper drainage.

3



Allow the shower base
to cure for 24 hours
before working
in the area.

CARE AND MAINTENANCE

Simply wipe the surface with a damp towel to remove watermarks and stains. For basic stains, clean with mild detergent or general purpose cleaner. For corners and seams cleaning, spray with mildew cleaner.

WARRANTY

15 Year warranty on all manufacturing defects.